

Flair Café Kettle

Инструкции за употреба

Първи стъпки с вашата кафеварка

Бързото въведение

Благодарим ви, че закупихте кафеварката Café Kettle от Flair Espresso. Стремим се да... Приготвянето на еспreso е лесно, достъпно и забавно. Каната е ключов компонент за всеки дом. еспreso бар и много се радваме, че избрахте да пригответе кафе с Flair.

Този модел на Flair Café Kettle е само за системи 220 V и ще показва само температурни единици в Целзий. Софтуерът на кафеварката е предназначен да бъде лесен и интуитивен. Има три функции, от които да избирате, с повече инструкции на следните страници:

- Бързо кипене: Загрява водата за приготвяне на кафе до избрана температура, след което се изключва.
- ПОДГРЯВАНЕ: Загрява водата за приготвяне на кафе до избрана температура, след което я поддържа в продължение на 30 минути, преди да се изключи.
- Комбинация за бързо кипване и подгряване: Загрява водата за приготвяне до 100°C, след което я връща до избрана температура за подгряване за 30 минути, преди да се изключи.

Пасва идеално

Свързване на вашата кана към захранващата база



1 - Положение на дръжката на каната

Вашата кафеарка се поставя в основата с дръжката, ориентирана над дисплея и контролите. Тя няма да се постави в основата в друга позиция.

След като е поставена на основата, каната ще се завърти приблизително на 15° във всяка посока, наляво или надясно, за да осигури добра видимост на дисплея и контролите. Няма значение дали сте левичар или десничар - ние ще се погрижим за вас!

Какво има в чайника

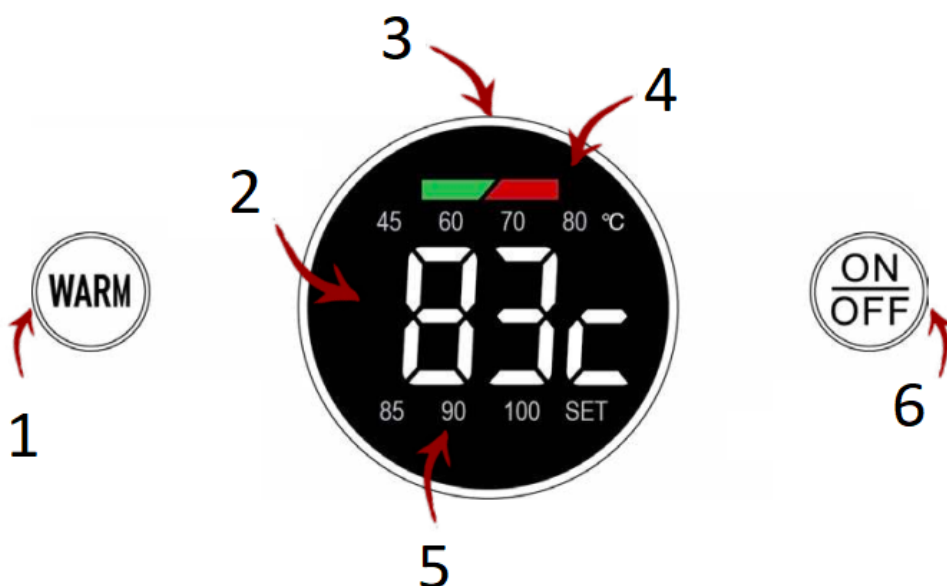
Части за чайник, които трябва да знаете



1. Капак
2. Дръжка
3. Контролен бутон и дисплей
4. Маркировки за ниво на запълване
5. Мощна база
6. Чучур
7. Захранващ кабел

Сварете най-добрия си живот

Основна функционалност на каната



1. **Бутон за затопляне** - Стартира функцията WARM, докоснете, за да превключвате между предварително зададени температури
2. **Показване на температурата** - текуща и целева температура
3. **Контролен бутон** - надясно за увеличаване, наляво за намаляване
4. **Индикаторна светлина за действие** - мига червено за нагриване, мига зелено за затопляне
5. **Предварително зададени температурни настройки** - Показва предварително зададени температури, не винаги видими
6. **Бутон ВКЛ./ИЗКЛ.** - Стартира Quick Voil функция, отменя всеки режим, събужда от режим на заспиване

Използване на режим Quick Voil

Някои го харесват бързо и горещо

Режимът Quick Voil ще ви помогне да пригответе бързо кафе. Настройката по подразбиране за режим Quick Voil е 100°C, но може да се избере конкретна температура чрез завъртане на копчето след натискане на ON/OFF. След като бъде избрана нова температура Quick Voil, тя ще се запази в паметта на каната, докато не бъде избрана нова температура или настройките по подразбиране не бъдат нулирани чрез изключване на каната от контакта. За да работите с режим Quick Voil, следвайте стъпките по-долу.



Докоснете бутон ВКЛ./ИЗКЛ., за да стартирате режим Quick Voil.
(Ако екранът е в спящ режим, първо натиснете ВКЛ./ИЗКЛ., за да го събудите)



100 ще се покаже, ако не е измерена друга Quick Boil температура избрана. Ако желаете, изберете друга температура, като завъртите копче. 100°C ще изчезне.



След като температурата бъде избрана, каната ще издаде звуков сигнал, за да започне нагряване. Индикаторната лампичка за действие ще мига в червено по време на нагряване. Показанието на температурата ще мига между текущата и целевата стойност.



След като се достигне целевата температура, каната ще издаде 2 звукови сигнала. Отоплението ще се изключи, без да се извършва затопляне. След 30 секунди дисплеят ще премине в режим на заспиване.

Забележка: Ако изберете температура, която е под текущата температура на водата в каната, режимът Quick Boil ще се отмени.

Използване на режим „Топъл“

Други харесват топлото и уютното



Докоснете бутона WARM, за да стартирате режим Quick Boil. Продължете да натискате бутона WARM, за да превключвате между наличните предварително зададени температури 45/60/70/80/85/90°C.



Ако не искате да използвате предварително зададена температура, изберете желаната температура чрез завъртане на копчето. SET ще светне и температурата ви ще се покаже на температурния дисплей.



След като температурата бъде избрана, каната ще издаде звуков сигнал, за да започне нагряване. Индикаторната лампичка за действие ще мига в червено по време на нагряване. Ако използвате предварително зададена температура, това ще свети и Дисплеят за температура ще показва само текущата температура. Ако използвате SET температура, дисплеят за температура ще мига между текущата и целевата температура.



След като се достигне целевата температура, каната ще издаде 2 звукови сигнала. Индикаторната лампичка за действие ще мига зелено по време на затопляне. Каната ще поддържа водата топла на избраната температура в продължение на 30 минути.

Забележка: Ако изберете температура WARM (ТОПЛО), която е под текущата температура, каната бавно ще намали температурата, докато достигне целевата температура. След това ще се затопли за 30 минути, преди да се върне в режим на заспиване.

Използване на комбинирания режим Quick Boil и Warm

Най-доброто за пречистване на вода, която може да е опасна



Докоснете бутона ON/OFF (ВКЛ./ИЗКЛ.), след това бутона WARM (ТОПЛО) (Ако екранът на дисплея е в спящ режим, първо натиснете ВКЛ./ИЗКЛ.)

тогава



Изберете температура WARM (ТОПЛО), като завъртите копчето или натиснете бутона WARM, за да изберете предварително зададена температура. Ако предварително зададена температура с копчето ще светне SET.

или





След като температурата бъде избрана, каната ще издаде звуков сигнал, за да започне нагриване. Индикаторната лампичка за действие ще мига в червено, докато се нагрива до 100°C. Текущият температурен дисплей ще показва повишаване на температурата. Ако е избрана ЗАДАТЕЛНА температура, дисплеят мига между текущата и целевата температура.



След като температурата заври, чайникът ще издаде 2 звукови сигнала. Каната ще позволи на водата да се охлади до избраната ТОПЛА температура. Ще поддържа водата топла в продължение на 30 минути. Индикаторната лампичка за действие ще мига зелено по време на затопляне.

Собствен ум

Вашата кана има памет

Вашата кана има собствена памет, което означава, че може да съхранява настройки и предишни избори, като например температурата Quick Boil и температурата на затопляне. Когато е в режим на заспиване, каната ще запази тези избори. За да възстановите фабричните настройки, просто изключете каната от контакта и я включете отново. Това ще възстанови фабричните настройки, по-специално 100°C за бързо кипване.

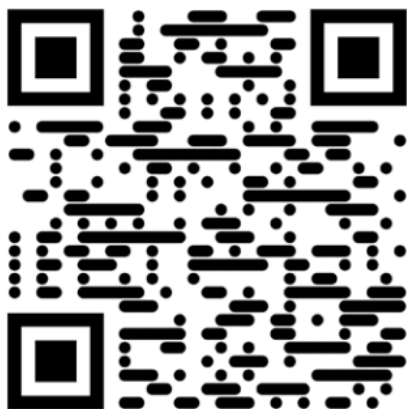
Не можеш да бъдеш твърде внимателен

Основни предупреждения, които трябва да се спазват

- Уверете се, че нивото на водата е между минималната и максималната маркировка, както е показано на стените на каната. Не препълвайте и не препълвайте. Препълнена кана може да разпръсне преварена вода. Недопълнената кана може да изгори нагревателния елемент.
- Не покривайте отворите за пара на капака на каната.
- Никога не потапяйте каната си във вода. Уверете се, че свързващият порт между основата и каната остава сух.
- Винаги дръжте каната за дръжката, никога за корпуса, който ще бъде изключително горещ след употреба и може да причини изгаряния.
- Не прилагайте прекомерна сила върху капака на каната. Това може да изхвърли преварена вода.
- Това устройство не е предназначено за деца и не е безопасно за употреба от тяхна страна. Моля, осигурете подходящи предпазни мерки, когато има деца.
- Внимавайте с всички кабели и щепсели, за да сте сигурни, че каната е в безопасно положение. Никога не оставяйте кабелите да висят през ръба на плот или маса.
- Никога не варете и не поставяйте в каната течност, различна от вода.
- Никога не обръщайте каната напълно с главата надолу. Водата може да изхвърчи от отворите за пара или капакът може да се откачи.
- Не отваряйте капака, когато вътре има преварена или загрята вода.
- Уверете се, че поставяте каната само върху равна, твърда повърхност.
- Вашата кана може да се нуждае от отстраняване на котлен камък от време на време. Преди почистване или отстраняване на котлен камък, уверете се, че каната е изключена и се е охладила.
- Не се опитвайте да вдигате чайника за капака.
- Когато използвате каната си, уверете се, че не е поставена под шкаф или близо до стена. Постоянното взаимодействие с пара може да повреди повърхностите. Препоръчително е разстояние от 30 см.

Обслужването на клиенти от световна класа на Flair е на една ръка разстояние

Отстраняване на неизправности с вашата кафеварка



Свържете се с нас директно: <https://flairespresso.com/contact/>

Гаранция и начин на употреба на продукта

За продуктите се предоставя стандартният законово определен гаранционен срок. Тази гаранция не може да се прехвърля и не е възможна компенсация в брой. Гаранцията не покрива продукти, които са били използвани по начин, различен от посочения в това ръководство за употреба.

Гаранцията също така не покрива:

- Повреди, произтичащи от неправилна употреба, пренебрегване на грижите и всяка друга употреба за цели, които не са посочени в това ръководство.
- Повреди на външния вид, повреди, причинени от корозия или постепенно износване.

Всякакви интервенции или ремонти от неоторизирани лица водят до анулиране на гаранцията на продукта.

Продавач и вносител: NajTrade s.r.o., Húskova 31, 04023 Košice, IČO: 50590502.

