



Flair 58 Plus 2

Инструкции за употреба

Поздравления, вие сте домашен бариста

Flair 58 Plus 2 Въведение

Добре дошли в прекрасния свят на домашното еспресо с Flair 58 Plus 2. Толкова се радваме, че сте тук и нямаме търпение да започнете да приготвяте вкусни шотове за себе си и любимите си хора. Но преди да се потопим в темата, искахме първо да споменем няколко неща.

Какво е новото: Flair 58 Plus 2 разполага със система за контрол на предварителното загряване, която е напълно интегрирана в основата. Окабеляването е опростено, с тандемни задни изходи, а захранването е елегантен стенен монтаж.

Какво е необходимо за приготвяне: Flair 58 Plus 2 е еспресо машина клас Professional, което означава, че ще ви е необходима висококачествена мелачка за кафе, за да пригответе ефективно кафето си. Ако имате въпроси по този въпрос, моля, свържете се с нашия екип!



Да видиш е да повярваш:

Смятаме, че видео ръководствата за приготвяне на бира са н

Следвайте QR кодовете! Въпроси?

Ако имате някакви въпроси, моля, свържете се с нашите експ

екип за обслужване на клиенти.

Ние винаги сме тук.

Видео урок за приготвяне на пиво:

Най-добрият начин да се учиш е като гледаш



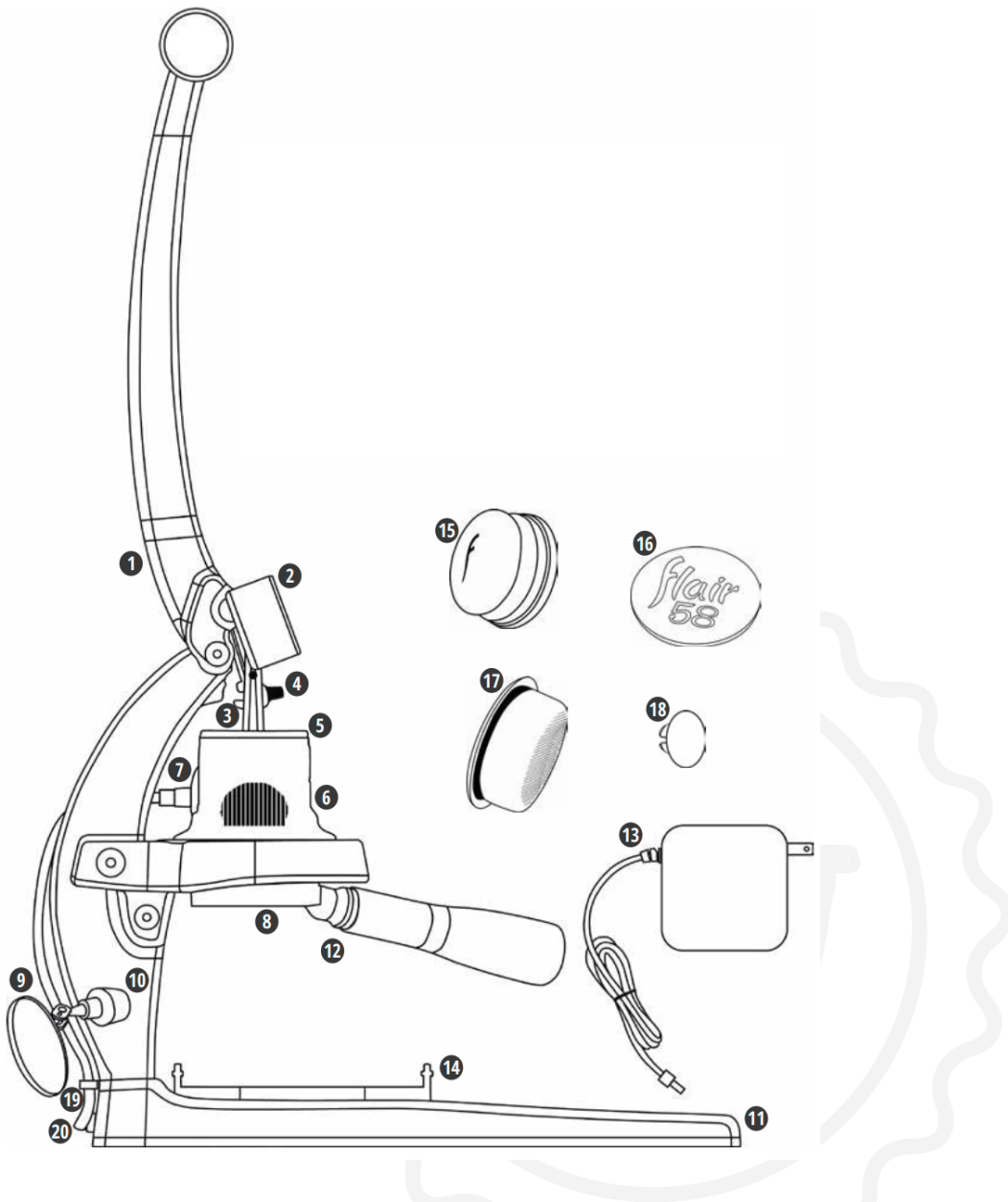
Видео уроци: <https://flairespresso.com/flair-58-plus2-tutorials/>

Свържете се с Flair: <https://flairespresso.com/contact/>

Части, аксесоари и аксесоари за приготвяне на страхотно еспресо

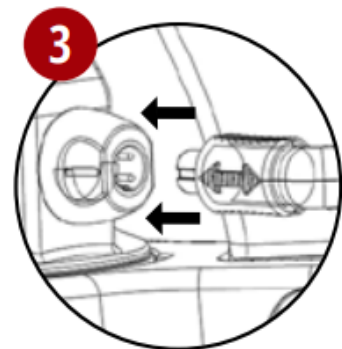
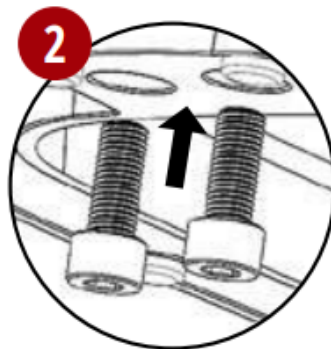
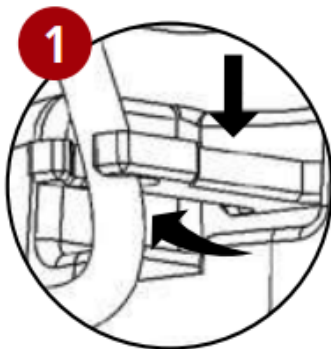
Какво е включено в кутията

1. Лостов монтаж с основа за приготвяне на кафе
2. Манометър
3. Стебло на буталото
4. 3-частична кука с лост
5. Бутало на клапана (*в цилиндъра за приготвяне на бира*)
6. Цилиндър за варене
7. Свалящ се кабел за предварително загряване
8. 58 мм орех Portafilter с кошница с нисък поток
9. Огледало за изстрел
10. Приставка за огледало
11. Основа с контролер за предварително загряване
12. Контролер за предварително загряване
13. Захранване и щепсел
14. Тава за отцеждане
15. Трамбовка за палми от орех
16. Екран за шайби
17. Кошница с висок поток Portafilter
18. Капачка на конектора
19. Ръководство за тел
20. Интерфейс за заден щепсел

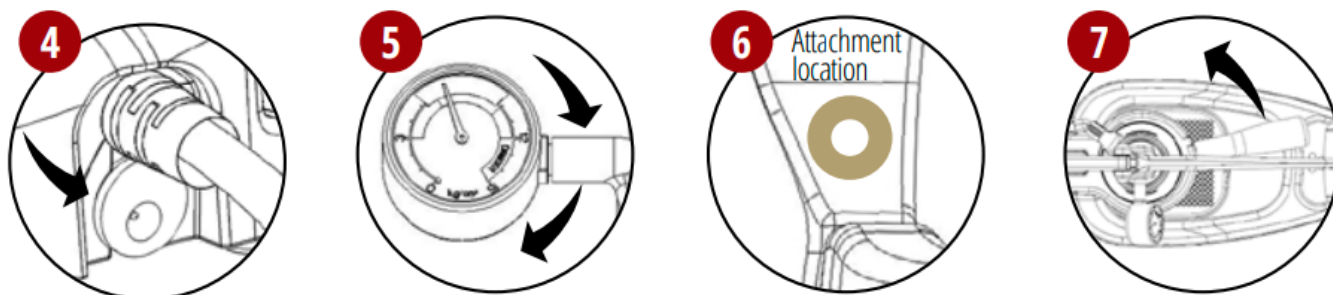


Няколко минути работа за цял живот еспресо

Сглобяване веднага след изваждане от кутията



1. Добавете кабела за предварително нагряване от задната страна на основата през водача за кабели и поставете водача за кабели в слота на основата.
2. Ориентирайте долната част на лоста върху горната част на водача за тел и закрепете основата и лоста заедно с два винта. Уверете се, че лостът е подравнен и го затегнете.
3. Отстранете капачката от конектора на цилиндъра за приготвяне на кафе и включете кабела за предварително загряване, като подравните стрелките. Запазете капачката за бъдеща употреба.

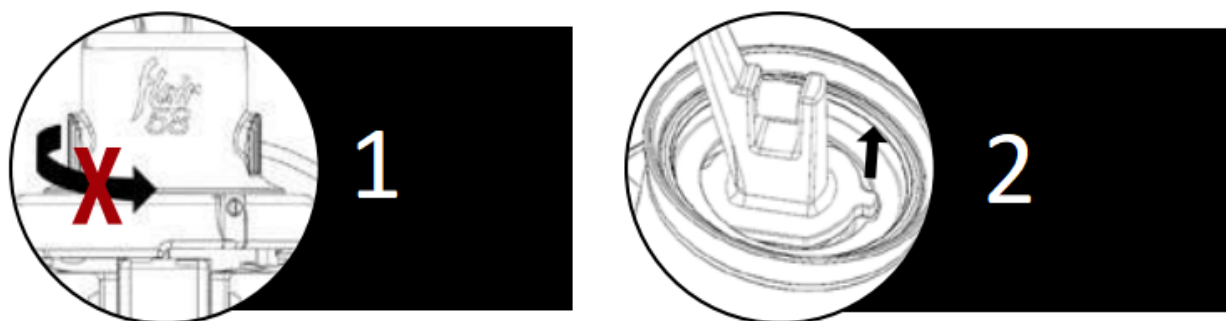


4. След това включете захранващия блок в отворения слот на основата, преди да го свържете към контакт.

5. Прикрепете манометъра към стеблото, като го завиете по посока на часовниковата стрелка. Завийте напълно, след което насочете манометъра изправен.

6. Прикрепете огледалото за изстрелване в долния ляв ъгъл на рамката. Само на това място има вграден стоманен диск!

7. Поставете Portafilter с дръжката точно вдясно от спуснатия лост. Завъртете обратно на часовниковата стрелка, за да я заключите (приблизително на 4 часа).



1. Внимание: Не завъртайте, не премествайте и не отстранявайте силиконовия ръкав или проводниците

58+ се доставя с цилиндър за приготвяне, прикрепен към основата за приготвяне. За да го свалите, разхлабете фиксиращия винт и го завъртете по посока на часовниковата стрелка.

2. Забележка: Буталото може да се завърти с течение на времето, което ще доведе до подравняване на езичето на стеблото с отвора на буталото

Ако двете части се отделят една от друга, следвайте инструкциите за почистване, за да извадите буталото и да го преориентирате правилно.

На секунди сте от ръчно приготвеното еспресо

Варене с вашия Flair 58 Plus 2

#1 - Подгответе вкуса

(a) Повдигнете лоста за предварително загряване (b) Натиснете бутона на Preheat controller, за да изберете желаната температура на предварително загряване - ниска, средна или висока (вижте следващата страница за пълни подробности) (c) Поставете Portafilter за предварително загряване, като го подравните с основата за приготвяне на кафе, и (d) завъртете дръжката Portafilter обратно на часовниковата стрелка, докато се закрепи здраво на мястото си, приблизително в позиция 4 часа (не превъртайте).

#2 - Подгответе Portafilter и главата за варене

(a) Сварете вода (b) Смелете приблизително 18 грама прясно изпечени зърна с мелачка за кафе (c) Извадете Portafilter от основата за кафе, добавете смляната кафява кайма и утрамбуйте (d) Добавете Puck screen върху утрамбованата смляна кафява кайма и поставете отново Portafilter (e) Напълнете главата за кафе, като използвате буталото на клапана, както е описано по-долу.

#3 - Пригответе си еспресо

(a) Бавно спуснете лоста, за да създадете налягане и да започнете варенето. (b) Насочете продължителността на впръскването от 30-35 секунди при 6-9 бара, като използвате манометъра за ориентир. (c) Когато се достигне желаното тегло/обем на впръскването или лостът е напълно спуснат, повдигнете лоста до начално положение, за да спрете потока.

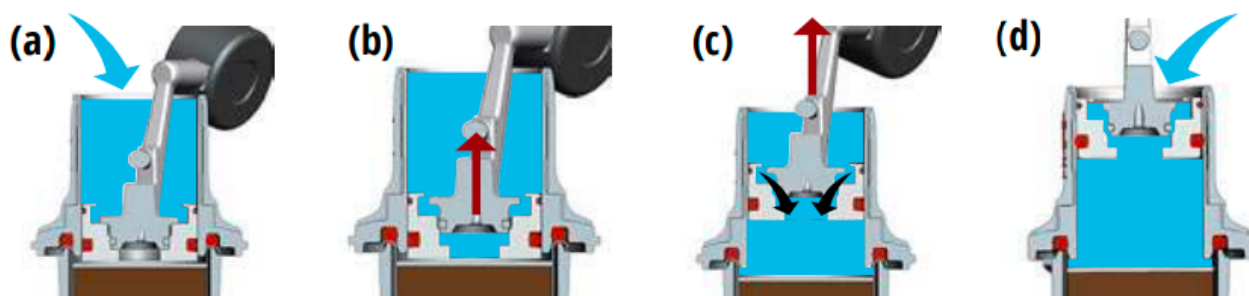
#4 - Прочистете системата си

(a) Поставете празната чаша върху Drip tray. (b) Източете останалата вода, като спуснете лоста докрай надолу, за да източите останалата течност, повторете, ако е необходимо. (c) Завъртете Portafilter по часовниковата стрелка, за да я свалите за почистване.

Безпроблемен начин за приготвяне на последователни шотове кафе

Използване на буталото на вентила

(a) Започнете с лост, спуснат надолу, и напълнете цилиндъра за приготвяне с вода до ръба. (b) Повдигнете лоста достатъчно, за да освободите стеблото и да отворите клапана, позволявайки на водата да запълни пространството отдолу (Разклатете лоста, за да намалите въздушните джобове). (c) Продължете бавно да повдигате лоста и водата ще премине през клапана и в камерата за приготвяне. (d) Допълнете камерата през отвора, направен между стеблото и буталото, след като лостът е напълно повдигнат.



Лесно управление на температурата за всяко печене

Системата за предварително подгряване Flair 58 Plus 2

Системата за контрол на предварителното загряване на Flair 58 Plus 2 е интегрирана в основата и може да загрее предварително цилиндъра за приготвяне до три температури, съответстващи на различните нива на изпичане. Намерете подробности за предварителното загряване по-долу и пълното ни Ръководство за безопасност и инструкции онлайн, като следвате QR кода за уроци.



ВКЛЮЧВАНЕ - Натиснете и задръжете бутона (3 сек) - ЛЯВАТА лампичка ще МИГА - след това...

НИСКА ~85°C (185°F)

СРЕДНА ~90°C (194°F)

ВИСОКА ~95°C (203°F)

Изчакайте няколко минути

(за да завърши
предварителното загряване)

**Лявата светлина свети
плътно**

(когато се достигне ниска
температура)

Натиснете бутона отново

(ЦЕНТРАЛНАТА лампичка ще
МИГА)

Изчакайте няколко минути

(за да завърши предварителното
загряване)

**ЛЯВИ И ЦЕНТЪРНИ
светлини светят
непрекъснато**

(Достигната е средна
температура)

ИЗКЛЮЧВАНЕ - Натиснете и задръжете бутона (3 сек.) - **ВСИЧКИ светлини
ИЗКЛЮЧЕНИ**

Натиснете бутона 2 ПЪТИ

(ДЯСНАТА лампичка ще
МИГА)

**Изчакайте няколко
минути**

(за да завърши
предварителното загряване)

**ВСИЧКИ светлини
НЕПРЕКЪСНАТО**

(когато се достигне висока
температура)

Варено без никакви условия

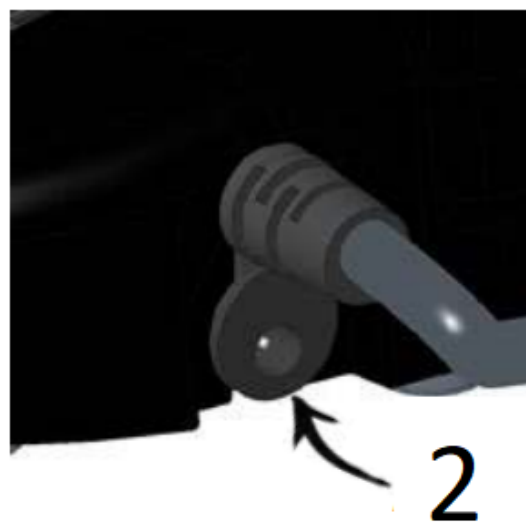
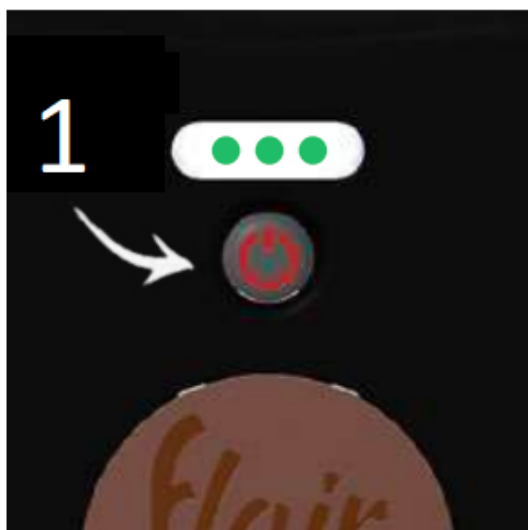
Сменяемото захранване Flair 58 Plus 2

1. Натиснете и задръжете

Вашият Flair 58 Plus 2 може да бъде предварително загрят, след което да бъде откачен от кабела, за да може да се използва за приготвяне на кафе далеч от контакти. Първо, изключете Preheat controller, разположен в основата.

2. Изключете захранването

След като Preheat controller е изключен, изключете захранването от задната страна на основата. Вашият Flair 58 Plus 2 вече може да бъде взет навсякъде и да приготвя кафе без никакви обвързвания.



Поддържайте Flair в перфектна форма

Почистване на Вашия Flair 58 Plus 2

Преди почистване винаги се уверявайте, че системата за предварително загряване на вашия Flair 58 Plus 2 е изключена и че главата за приготвяне на кафе е охладена. Никога не потапяйте главата за приготвяне във вода.

Не е необходим сапун!

Поддържайте външната повърхност и кабелите сухи!

1. Разглобете и отделете заключващата кука, след което използвайте стеблото, за да извадите буталото
2. Използвайте влажна кърпа, за да избършете вътрешността и долната част на главата за приготвяне. Избършете и буталото.
3. За по-щателно почистване, поставете чаша под Flair 58 и изплакнете с хладка вода, преди да избършете.



Вижте нашето онлайн „Ръководство за безопасност и инструкции“ чрез QR кода за повече информация.

Обслужването на клиенти от световна класа на Flair е на една ръка разстояние

Отстраняване на неизправности във вашия Flair 58 Plus 2



Свържете се с нас директно: <https://flairespresso.com/contact/>

Гаранция и начин на употреба на продукта

За продуктите се предоставя стандартният законово определен гаранционен срок. Тази гаранция не може да се прехвърля и не е възможна компенсация в брой. Гаранцията не покрива продукти, които са били използвани по начин, различен от посочения в това ръководство за употреба.

Гаранцията също така не покрива:

- Повреди, произтичащи от неправилна употреба, пренебрегване на грижите и всяка друга употреба за цели, които δεν са посочени в това ръководство.
- Повреди на външния вид, повреди, причинени от корозия или постепенно износване.

Всякакви интервенции или ремонти от неоторизирани лица водят до анулиране на гаранцията на продукта.

Продавач и вносител: NajTrade s.r.o., Húskova 31, 04023 Košice, IČO: 50590502.